

創業融資実績が大幅に増加
 ～平成 25 年度の創業融資件数は対前年度比 154%、融資金額は同 148% 創業意欲は大幅向上～

沖縄振興開発金融公庫（理事長：譜久山 當則）の平成 25 年度の創業融資実績（融資時点で創業前及び創業後 1 年以内の事業者数）は、398 件（対前年度比 154%）、3,915 百万円（同 148%）と大幅に増加しました。これは、景気の持ち直しや国及び県の創業支援政策の効果も相まって、本県においても創業マインドが向上したことが要因と考えられます。

政府の成長戦略では、現在約 5%の日本の開業率を欧米並み（10%台）に引き上げる目標を掲げています（注）。その実現のために新たなプレイヤーと考えられる女性、シニア（55 歳以上）、若者（30 歳未満）向けへの融資は 170 件、前年度比 147%と増加しました。

創業融資全体の約 2 割を占める女性層（97 件（対前年度比 152%））は、30 代での創業が多く（50 件（同 208%））エステティック業や美容業など、これまでの経験を活かした分野での創業が増加しています。

業種別では、エステティック等の生活関連サービス業の増加が著しく、介護施設等の医療・福祉業、観光関連の小売業の創業も増加しています。また、新たに再生可能エネルギーの固定価格買取制度を背景に太陽光発電所の創業が急増しています。

昨年度、沖縄公庫は従来より開催してきた創業セミナーに加え、新たな取組として FC フェア（フランチサイズ&起業・独立フェア）に参加し、創業相談コーナーを設置して融資相談を行ないました。

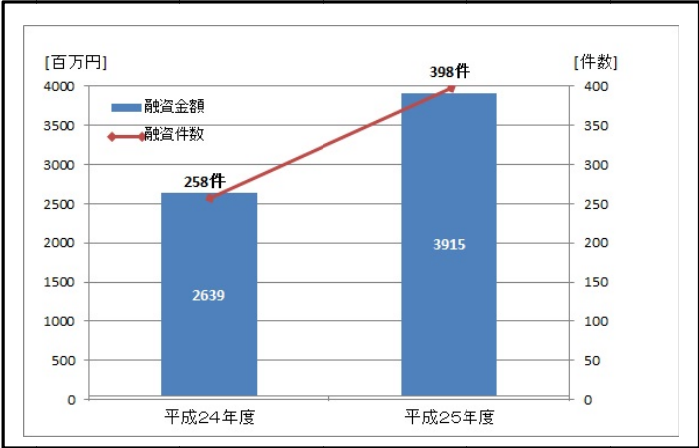
また、今年度からホームページ（<http://okinawakouko.go.jp>）を刷新し、新たに事業を始める方のために、創業準備の参考資料として『創業の手引』を掲載する等、創業者向けの情報提供の充実やコンサルティング機能の発揮に向け取り組んでいます。

昨年度の補正予算成立以降に拡充した創業関連融資制度（別紙 1）も活用し、引き続き、創業される方への支援体制を強化してまいります。

（注）沖縄県（民営事業所）の新設率 9.5%

資料：平成 21 年/平成 18 年比、総務省「経済センサス基礎調査」、事業所・企業統計調査報告書

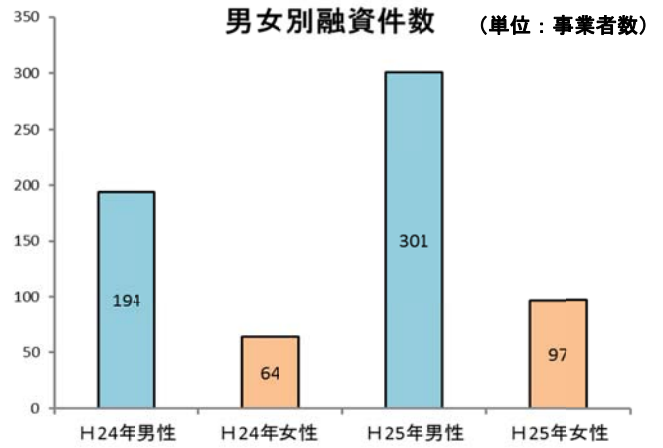
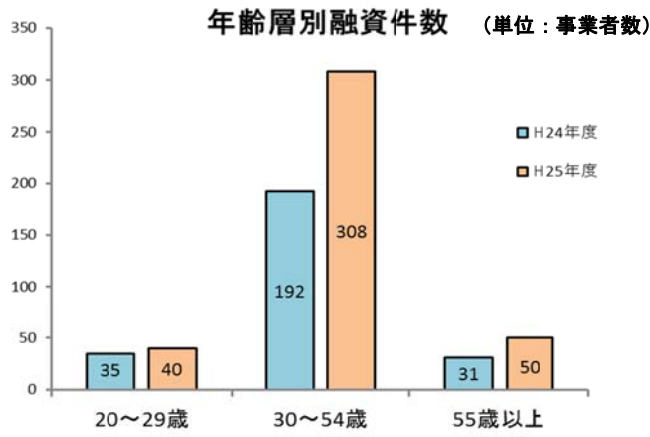
■創業（創業前及び創業後 1 年以内）融資実績



■女性、シニア、若者への創業融資実績

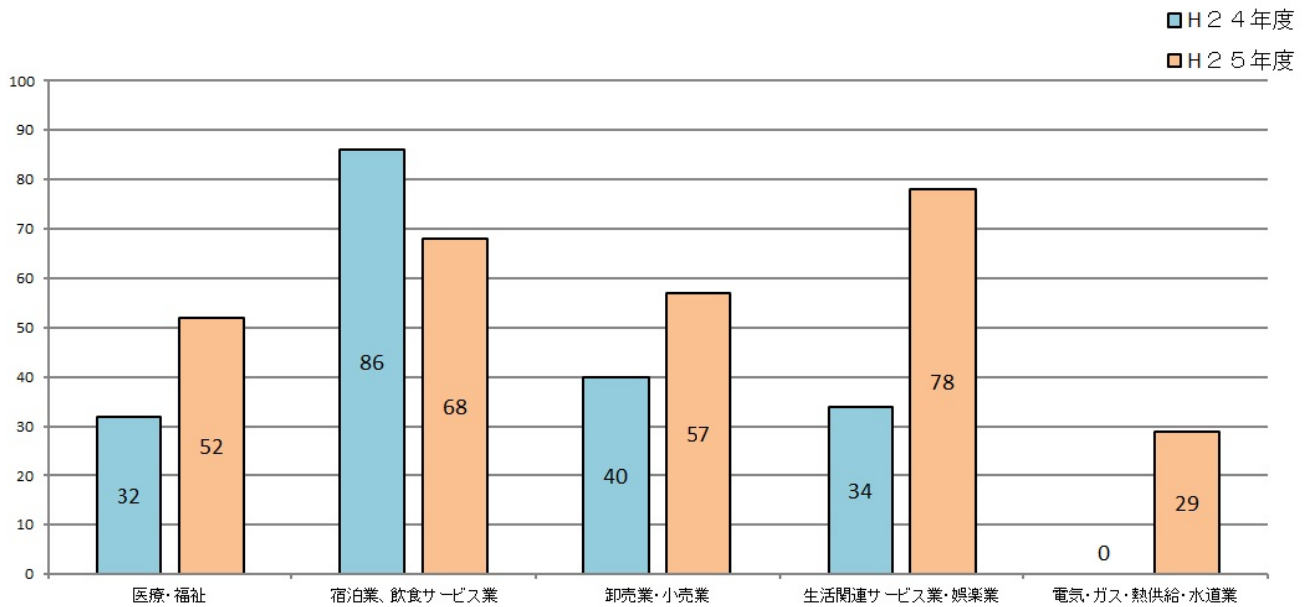
	24年度	25年度	前年度比
女性層	64	97	152%
シニア層 (55歳以上)	23	39	170%
若年層 (30歳未満)	29	34	117%
合計	116	170	147%

（注）女性のシニア層及び若年層は、女性層に片寄せ計上（事業者数）



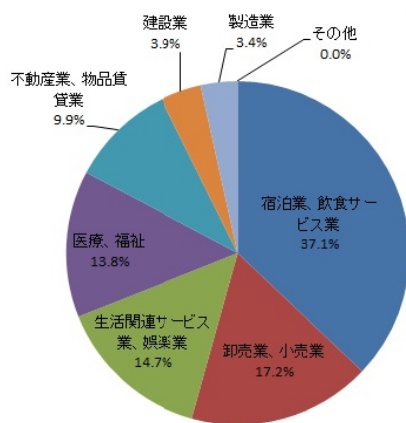
業種別融資件数

(単位: 事業者数)

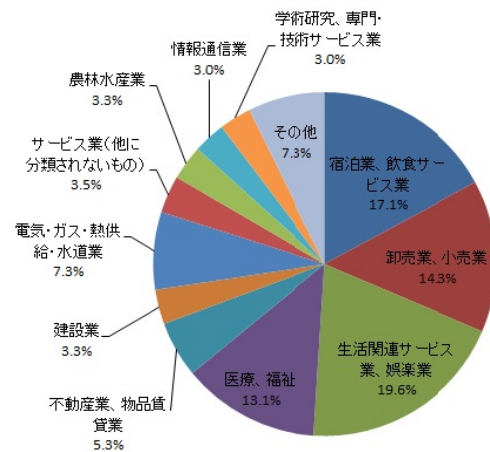


業種別融資割合

H24年度



H25年度



(別紙1)

平成25年度補正予算・平成26年度予算成立に伴って拡充した創業支援関連の融資制度

融資制度	主な拡充内容
新規開業資金	<ul style="list-style-type: none">・ 保育、介護サービス事業等を行う方が必要な資金について、利率を引き下げ・ 地方公共団体の補助金等を受けて社会的課題の解決を目的とする事業を行う方、認定NPO法人が必要な資金等について、利率を引き下げ
新創業融資制度	<ul style="list-style-type: none">・ 設備資金の融資制度額を拡充（1,500万円 → 3,000万円）・ 創業資金総額における自己資金要件を緩和・ 設備資金の返済期間を拡充（10年以内 → 15年以内）
女性、若者／シニア 起業家資金	<ul style="list-style-type: none">・ 運転資金の利率を引き下げ
再挑戦支援資金	<ul style="list-style-type: none">・ 融資限度額を拡充（2,000万円 → 7,200万円） （運転資金は、4,800万円）・ 一定の要件を満たす方は利率を引き下げ
中小企業経営力 強化資金	<ul style="list-style-type: none">・ 女性または30歳未満か55歳以上の方で創業後7年以内の場合は利率を引き下げ・ 無担保・無保証人でご利用いただける融資限度額を拡充 （1,500万円 → 2,000万円）
資本金ローン （挑戦支援資本強化 特例制度）	<ul style="list-style-type: none">・ 融資対象者、融資限度額を拡充（2,000万円 → 3,000万円）・ 融資期間を拡充（7～10年以内 → 7～15年以内）・ 利率体系の変更

※このほか、創業支援融資の対象者が、創業から「5年以内の方」→「7年以内の方」に拡充されました。
制度の詳細については、沖縄公庫ホームページ（<http://www.okinawakouko.go.jp/>）をご覧ください。

〔問合せ先〕

融資第二部生衛・創業融資班（担当：池添）Tel 098（941）1830

企画調査部業務企画課（担当：亀谷）Tel 098（941）1740

(別紙2)

参考資料

■新規開業者への融資実績(貸付制度別)

・創業融資関連制度の融資実績(平成24～25年度)

[金額:千円]

融資制度	H24年度		H25年度		対前年度同期比 (件数)	対前年度同期比 (金額)
	件数	金額	件数	金額		
沖縄創業者等支援貸付	234	4,726,900	528	7,726,900	225.6%	163.5%
新規開業支援資金	64	215,700	14	59,500	21.9%	27.6%
女性、若者/シニア企業家支援資金	64	332,200	43	402,800	67.2%	121.3%
新事業活動促進資金	4	444,000	12	931,000	300.0%	209.7%
再挑戦支援資金	3	5,800	1	2,000	33.3%	34.5%
計)	369	5,724,600	598	9,122,200	162.1%	159.4%

- ・ 融資時点で創業後7年以内の事業者(創業前を含む)
- ・ 本表における件数は債権ベースであり、同一事業者に対し、1つの事業で同一年度内に複数回融資した場合もそれぞれ1件として数える。