

(1)

()
(47 31))

()

1

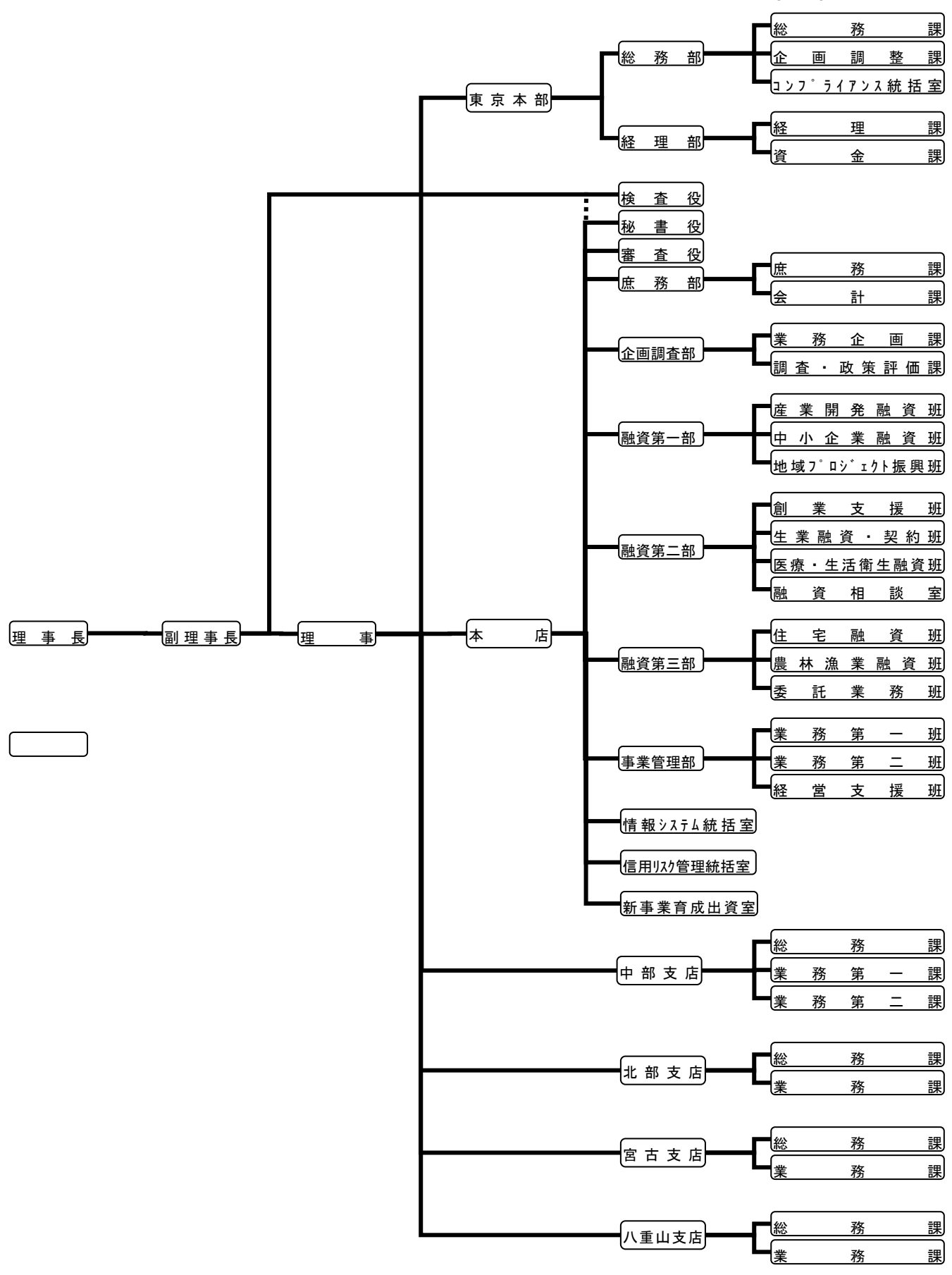
() 1950 12 15
(United States Civil Administration of the Ryukyu Islands)
(USCAR)

19 70,232

4

A		1,061,910
		919,920
		898,800
		15,394
		5,387
		338
		18,693
		18,693
		123,297
		123,000
		297
B		70,232
		43,718
		21,556
		4,958
A	B	1,132,142

20 10 1



(2)

32

33

22

10

9

2

12 12
12 2

26

99

24

3

4

7

18

19

20

21

26

27

50

23

1 1 25

1,930

19

()

()

8

19

()

()

19

363

20

3,551

12

77

	16	17	18	19	20 ()
	5,240	5,240	3,488	363	3,551
()	11	10	9	13	18
	11	10	9	13	18
	5,251	5,250	3,496	376	3,569

()

18

70,232

19

4

				()	
13	5,190	200	5,390	68,582	·
14	1,600	-	1,600	70,182	·
15	-	-	-	70,182	
16	-	-	-	70,182	
17	50	-	50	70,232	·
18	-	-	-	70,232	
19	-	-	-	70,232	
20	-	1,200	1,200	71,432	·

22 73 20 22 1 5

32

33

14 5 24

15

16

18

20

33 2

(46 131) (47 29)
(47 31)

10

(19 (8 3,211))
(5 2,368) “ ”

14

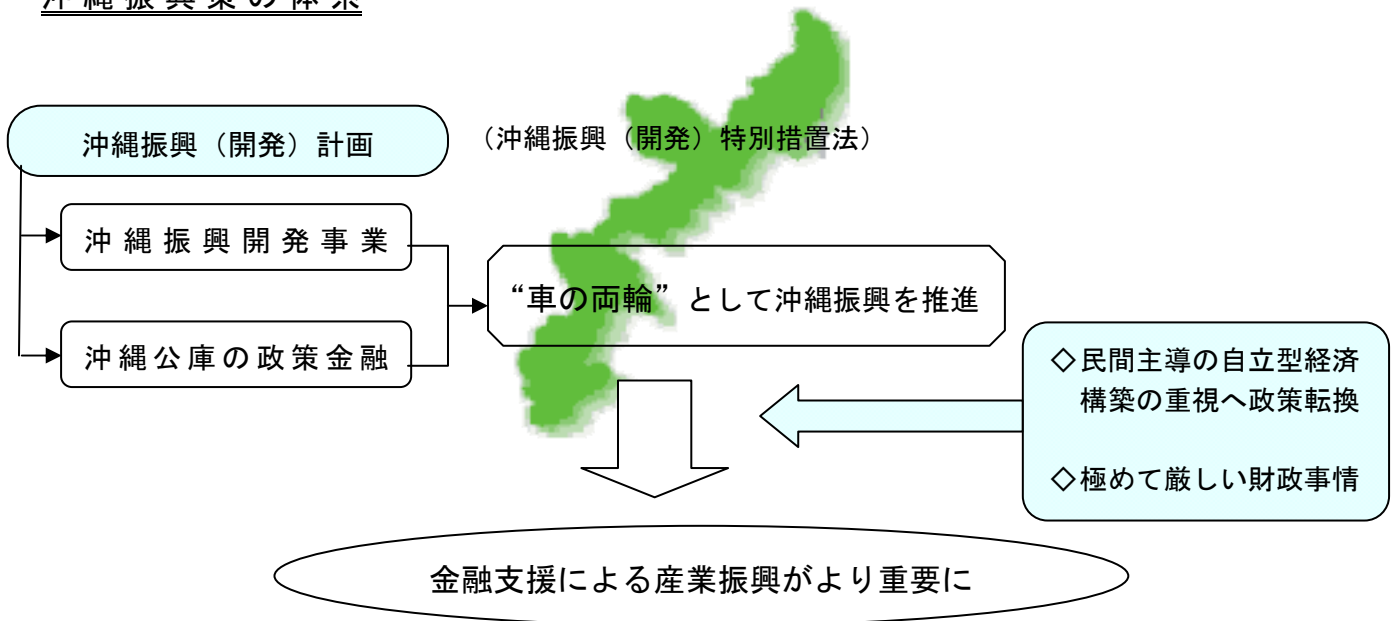
(14 14) ()
14 3 31)

2

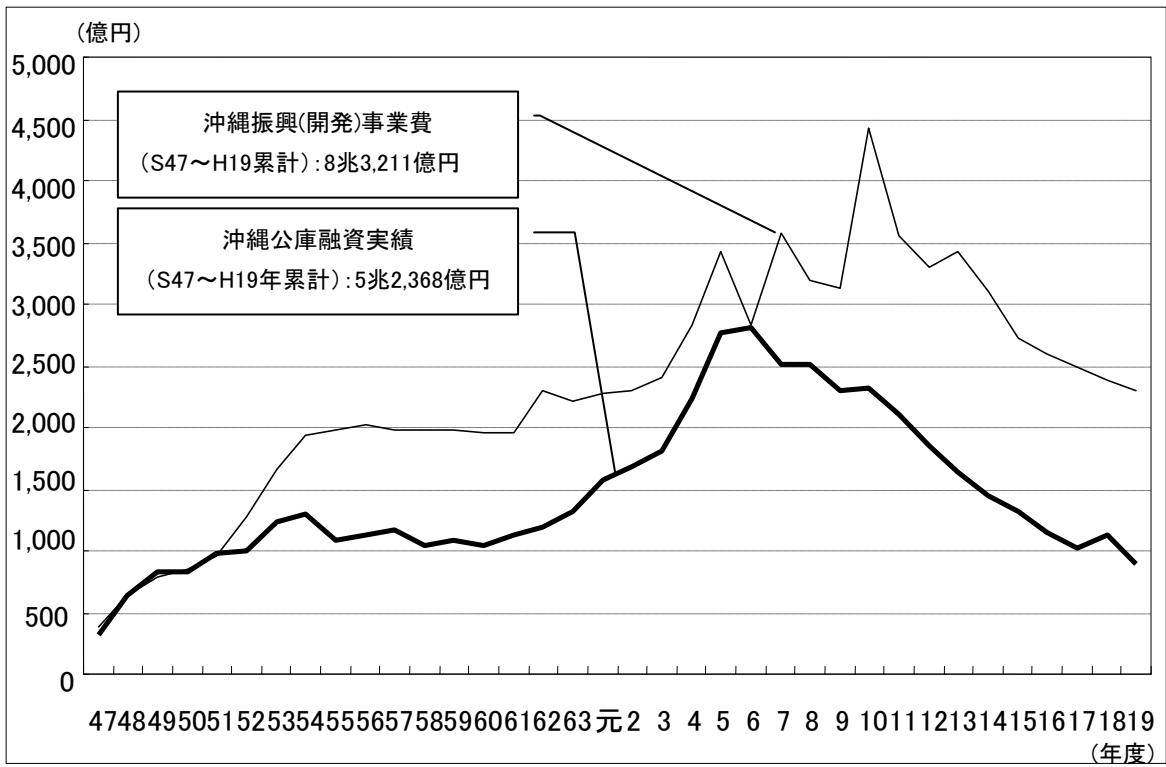
3

9

沖繩振興策の体系



沖縄振興開発事業費と沖縄公庫融資実績の推移



()

沖縄は、琉球諸島に属する大小 160 の島々から成る島しょ県であり、これらの島々は、東西 1,000 km、南北 400 km の海域に存在しています。人口は 137 万人、総面積は 2,276 平方km (平成 19 年) で、うち離島面積が県土全体の約 45% を占めています。沖縄は、日本本土、中国大陸及び東南アジア諸国を結ぶ重要な位置にありますが、本土から遠く離れ、広大な海域に離島が点在する地理的事情は、市場規模の狭小性や物流面の不利性につながり、経済活動の制約となってきました。また、我が国唯一の亜熱帯・海洋性気候の下、優れた自然環境に恵まれているものの、台風の常襲地帯でもあり、県民生活や産業活動に与える影響は少なくありません。

こうした地理的特性から派生する問題に加え、沖縄は「米軍基地」という問題を抱えています。復帰後 35 年以上経過した現在も、県内には米軍提供施設・区域が集中しており、その規模は在日米軍専用施設面積の約 75%、県土全体の約 10% を占めています。米軍提供施設・区域の集中は、良好な県民の生活環境の確保、都市形成、環境保全、道路等の社会資本整備などに多くの課題を残すなど、様々な面で影響を与えています。

復帰後、三次にわたり推進された沖縄振興策と県民の努力の結果、沖縄経済は、県内総生産が 3 兆 6,067 億円、県民所得が 2 兆 7,518 億円 (平成 17 年度) へと拡大しました。県内総生産は本土復帰の年、昭和 47 年度の 4,592 億円から約 8 倍近く増大し、同様に県民所得も順調に増加しました。しかし、こうした経済成長にもかかわらず、現在でも県内総生産は全国で低位にあり、1 人当たりの県民所得も 202.1 万円と全国平均の 7 割程度にとどまり、所得格差は改善されていません。また、完全失業率も 7.4% (平成 19 年) と常に全国平均を上回る高い水準で推移しており、とりわけ若年層を中心に厳しい雇用情勢が続いています。

また、米軍基地と財政支出への高い依存度と移入体質から、公共投資、観光、基地収入の 3 部門のウェイトが高い、いわゆる 3K 依存型経済と言われています。県内総生産の産業別構成比をみると、県内経済に占める第 3 次産業のシェアは、90.2% (平成 17 年度) と全国平均の 75.0% を上回り、なかでもサービス業の割合が高くなっています。一方で、第二次産業は 12.1% を占めていますが、その過半が公共投資に大きく依存する建設業となっており、生産能力の高さを示す製造業の構成は 4.3% と全国平均の 5 分の 1 に過ぎません。国、地方ともに財政の健全化が求められる現在、基地の集中する沖縄といえども、従来と同水準の財政支出を望むことは困難になりつつあります。今後は、沖縄が抱える課題を解決するために、民間主導による自立的な経済構造の構築等の実現を目指す努力が必要であり、特に、沖縄の持つ優位性を生かし、不利性を克服する取り組みが重要となっています。

近年の動向としては、日本人の価値観、行動様式が大きく変化し、物質的な豊かさよりも精神的な豊かさを求める人々が増加する傾向にあるなかで、沖縄の自然環境の豊かさや、人々の穏やかな暮らしが注目され、県外から若年層や高齢者が移住する状況も見られます。このような沖縄を取り巻く環境変化を踏まえた取り組みの成果は、沖縄の経済面にも着実にあらわれています。たとえば、平成 12 年 7 月に開催された九州・沖縄サミットを契機に「沖縄ブーム」に拍車がかかり、入域観光客数が平成 13 年度の 447 万人から平成 19 年度には 589 万人と過去最高となるなど、観光・リゾート産業が沖縄の基幹産業として着実に成長してきたことがあげられ、今後もさらなる飛躍が期待されています。また、国・県による本土・沖縄間の通信コスト低減化支援などの積極的な施策推進により、立地場所が制約要因とならない情報通信関連産業の集積も図られつつあり、平成 8 年頃からコールセンターを中心に企業立地が進み、これまでに企業数 163 社、雇用者数 14,786 人 (平成 20 年 1 月現在) の新たな雇用が生まれています。

1

()

	47		19		47		19	
	96	100	137	143	10,760	100	12,777	119
	38	100	64	168	5,227	100	6,669	128
	36	100	59	164	5,156	100	6,412	124

(19 10)
19

19 10
19

2 17

()

1		667	1.8
2		4,371	11.6
		,558	4.1
		2,725	7.3
3		32,535	86.6
		4,083	10.9
		4,311	11.5
		3,554	9.5
		10,388	27.6
		37,574	100.0

() 1.

()

2 17
17

18

3 () ()

()

		13	14	15	16	17	18
		30.0	30.7	31.5	30.5	31.0	30.9
		17.5	18.0	18.1	18.0	18.1	17.7
		12.7	11.7	11.1	9.9	9.4	-
		6.6	6.3	5.6	5.1	4.6	4.2
		42.7	42.4	42.6	40.4	40.4	-
		24.1	24.3	23.7	23.1	22.7	21.9
		11.6	11.9	11.7	12.3	12.6	-
		14.3	13.3	13.6	14.0	15.1	15.6
		5.6	5.7	5.9	5.9	5.6	-
		9.6	9.9	10.6	10.4	11.3	-
		(34.7)	(35.8)	(37.6)	(37.3)	(40.0)	-
()		13.1	13.1	12.4	12.0	11.1	11.3

() 1.

()

2 () ()

()

3 () () ()

4 18

5

17

20

18

(3)

1

19

21

(



20 10 1

()

()

73

74

14

5

(

)

1)

26

2)

3)

19

96

32

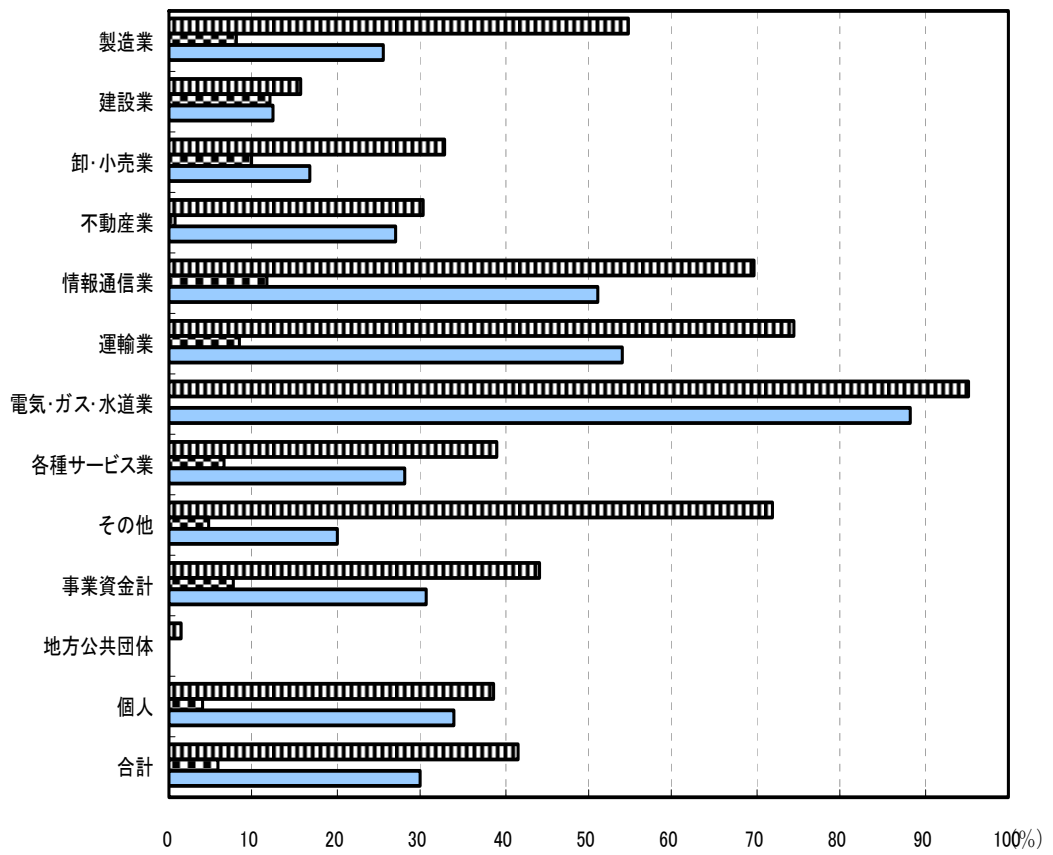
4

5)

1

(19

▣ 設備資金 ▤ 運転資金 ■ 合計



() 4

20 10 1

											(

- 1
- 2

20 10 1

16

1

3

()

”

“

18

	14		15		16	
	380	467,460	408	440,489	395	411,082
	2,092	116,071	1,839	113,766	1,753	114,035
	18,761	143,304	18,178	143,264	17,838	143,691
	5,716	4,386	5,924	4,709	6,563	5,352
	494	609	428	563	446	601
	2,995	20,788	3,044	20,925	3,110	21,283
	216	25,362	215	24,231	214	23,043
	3,259	38,618	2,934	36,557	2,511	33,924
	14	135	14	137	13	120
	64,821	774,027	59,791	708,016	55,491	646,506
	1,073	9,395	1,283	12,288	1,507	15,809
	99,821	1,600,155	94,058	1,504,947	89,841	1,415,447
	-	-	-	-	-	-
	4	0	3	0	3	0
	4	0	3	0	3	0
	99,825	1,600,155	94,061	1,504,947	89,844	1,415,447
	18	2,170	17	2,120	17	2,120
	4	90	13	285	22	445

	17		18		19	
	392	372,501	385	368,490	381	357,882
	1,668	109,849	1,565	100,219	1,485	91,859
	17,526	144,608	17,001	137,894	16,827	132,309
	6,920	5,666	7,139	5,896	7,660	6,225
	456	625	446	601	447	646
	3,207	22,071	3,203	21,288	3,243	20,205
	198	21,720	186	21,191	173	19,118
	1,248	25,411	1,233	25,293	1,241	24,641
	12	76	10	52	11	49
	51,488	586,180	48,329	539,325	45,270	495,693
	1,687	17,965	1,782	19,103	1,760	18,428
	84,802	1,306,673	81,279	1,239,352	78,498	1,167,056
	17	2,120	17	2,120	17	2,120
	27	577	31	682	33	722

()

	15	16	17	18	19
	27,414 (1.8)	24,248 (1.7)	17,267 (1.3)	15,592 (1.3)	15,569 1.3
	393 (0.0)	312 (0.0)	312 (0.0)	277 (0.0)	1,954 0.2
	29,017 (1.9)	27,365 (1.9)	25,311 (1.9)	21,697 (1.8)	20,580 1.8
	60,428 (4.0)	60,944 (4.3)	58,273 (4.5)	44,820 (3.6)	42,569 3.6
	209,121 (13.9)	186,268 (13.2)	167,115 (12.8)	166,909 (13.5)	159,391 13.7
	18,836 (1.3)	18,829 (1.3)	19,440 (1.5)	20,389 (1.6)	19,594 1.7
	59,006 (3.9)	59,139 (4.2)	55,147 (4.2)	48,922 (3.9)	45,900 3.9
	82,729 (5.5)	78,186 (5.5)	71,344 (5.5)	63,211 (5.1)	57,350 4.9
	119 (0.0)	434 (0.0)	135 (0.0)	123 (0.0)	124 0.0
	165,817 (11.0)	175,300 (12.4)	182,226 (13.9)	185,784 (15.0)	184,425 15.8
	78,673 (5.2)	78,518 (5.5)	68,292 (5.2)	75,472 (6.1)	77,935 6.7
	33,438 2.2	33,065 2.3	35,126 2.7	34,271 2.8	32,284 2.8
	4,894 0.3	4,982 0.4	5,063 0.4	5,591 0.5	5,502 0.5
	1,140 (0.1)	932 (0.1)	692 (0.1)	662 (0.1)	578 0.0
	55,683 3.7	52,757 3.7	47,882 3.7	51,344 4.1	45,025 3.9
	678,239 (45.1)	614,167 43.4	553,110 (42.3)	504,288 (40.7)	458,273 39.3
	1,504,947 (100.0)	1,415,447 (100.0)	1,306,673 (100.0)	1,239,352 (100.0)	1,167,056 (100.0)

() 1.

2 ()

	15	16	17	18	19
	1,400,343 (93.0)	1,314,051 (92.8)	1,212,714 (92.8)	1,157,776 (93.4)	1,091,644 (93.5)
	104,605 (7.0)	101,396 (7.2)	93,958 (7.2)	81,576 (6.6)	75,412 (6.5)
	1,504,947 (100.0)	1,415,447 (100.0)	1,306,673 (100.0)	1,239,352 (100.0)	1,167,056 (100.0)

() 1.

2

	15	16	17	18	19
	54,656 (59.1)	49,795 (54.3)	47,675 (56.8)	31,415 (30.2)	29,050 36.9
	2,554 (2.8)	3,426 (3.7)	2,916 (3.5)	3,753 (3.6)	462 0.6
	1,536 (1.7)	3,944 (4.3)	5,314 (6.3)	32,885 (31.6)	5,795 7.4
	584 (0.6)	231 (0.3)	102 (0.1)	60 (0.1)	65 0.1
	21,711 (23.5)	22,008 (24.0)	15,008 (17.9)	24,217 (23.3)	29,122 37.0
	81,041 (87.6)	79,403 (86.6)	71,015 (84.6)	92,330 (88.7)	64,493 81.9
	6,767 (7.3)	7,821 (8.5)	8,061 (9.6)	6,431 (6.2)	8,409 10.7
	4,747 (5.1)	4,426 (4.8)	4,843 (5.8)	5,325 (5.1)	5,815 7.4
	11,514 (12.4)	12,247 (13.4)	12,904 (15.4)	11,756 (11.3)	14,224 18.1
	92,555 (100.0)	91,651 (100.0)	83,919 (100.0)	104,085 (100.0)	78,717 100.0

() 1.

2

47

1 1

19

80
50
20

80
20

19
39.3 4,588

61.0 47,909

20

47 180

5

(20 10 1)

	58											1.	2,000	
	62											2.		
	51											3.	2,400	
	12													
	53													
	1													
	1											4.		13
	19											5.	7,200	
	1													5,700
	1													
	260	192	191	258	2	257	56	193	120	58	1	58		

() 1.

2

(1)

(2)

(3)

(4)

()

(4)

12

19

19

()

	18	19	
	32,528	27,259	5,269
	21,709	20,411	1,298
	111,401	97,888	13,513
	1,075,974	1,023,614	52,360
	1,241,611	1,169,171	72,440

() 1.

)

(

)

(

2

1

3

(10 132) (

)

(19)

()

	18	19	
	32,528	27,259	5,269
	21,709	20,411	1,298
	47,209	43,685	3,524
	1,140,166	1,077,817	62,349
	1,241,611	1,169,171	72,440

() 1.

2

80

80

3

(4)

3

(

3

)

(

(

(

3

)

(56 59)

(19)

()

	18	19	
	2,926	3,207	280
	51,249	44,401	6,848
3	35	59	24
	47,171	43,625	3,547
	101,381	91,291	10,090

() 1.

19 2 5

2

3

3

3

(48 698)

(注) ①自己査定による開示債権、②金融再生法に基づく開示債権及び③銀行法に準じたリスク管理債権との関係については、本説明書141ページ及び179ページをご参照下さい。

()

19

	3,214
	24,045
	20,411
	97,888
	47,230
	50,658
	1,023,614
	1,169,171

	27,259
	20,411
	43,685

	3,207
	7
	44,401
	55
3	59
	43,625

() 1.

2

3

3

(5)

(26 162) (57 815)
(()) 6/1000

(19 () 5.8/1000 6,441)
19
) 8,551 (6,441

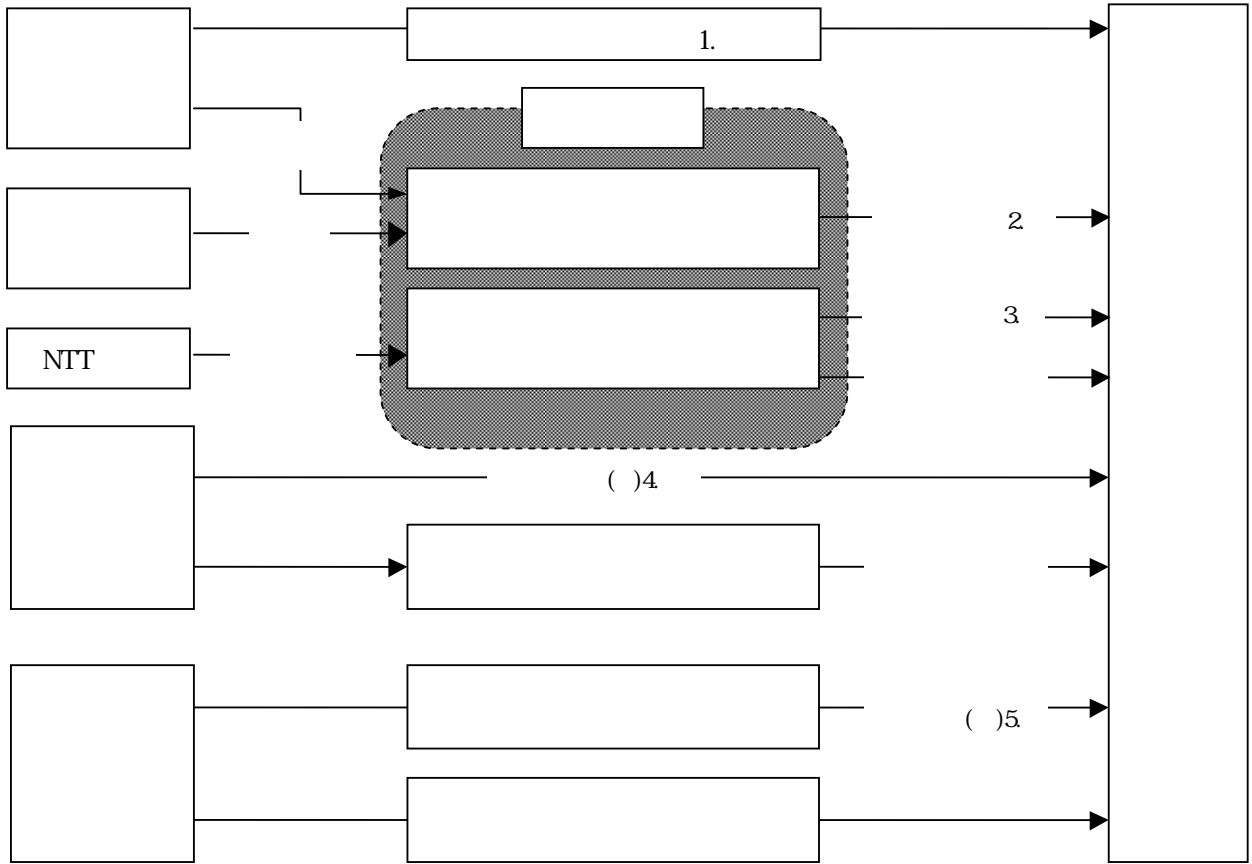
19 102 141
()

5

()

	15	16	17	18	19
	4 314	5 108	3,658	5,677	3,704

(6)



() 1.

16 200 17 300 18 230 14 100 15
 20 200 19 200

2

16			1,295	
17			1,109	
18	19	2	949	
19	9	1	785	
20			775	

3

4

5

	16	17	18	19	20
	72,263	38,993	82,013	66,913	77,978
	72,200	38,900	81,400	66,900	77,500
	37	66	591		400
	26	27	22	13	78
	-	50			1,200
	-	50			
	-	-			1,200
	4,454	3,222	2,468	645	2,000
	4,454	3,222	2,468	645	2,000
	20,037	30,045	23,049	20,066	20,135
	42	56	63	74	135
	19,995	29,989	22,986	19,992	20,000
	30,579	23,325	12,827	3,275	8,373
	127,333	95,635	94,703	84,349	109,696

()

19

58

12 12

13

15

16

200

17

300

18

230

14

100

19

200

20

200

(7)

4.4 19
 3.3

7.7

12 4

10 9

13 5
10 (5)

(19)

()

1		1,011
1	2	939
2	3	890
3	4	826
4	5	756
5	10	2,775
10	15	1,803
15	20	1,214
20		1,457
		11,671

()

1		1,375
1	2	1,336
2	3	1,188
3	4	1,084
4	5	978
5	10	2,515
10	15	374
15	20	137
20		-
		8,988

()

1		-
1	2	-
2	3	-
3	4	-
4	5	100
5	10	1,030
10	15	-
15	20	100
20		-
		1,230

() 1.
2

()

	15	16	17	18	19
	855	771	784	648	399